

DOSSIER PÉDAGOGIQUE

LA CITE MIROIR
SAUVENIÈRE

FONDATION-
GIACOMETTI



GIACOMETTI

alberto

L'Humanité absolue

DOSSIER PÉDAGOGIQUE

MNEVA
Centre Pluridisciplinaire
de la Transmission de la Mémoire

**SECONDAIRE
INFÉRIEUR**

TABLE DES MATIÈRES

I. Pourquoi une exposition sur Giacometti à La Cité Miroir ?	3
II. Comment utiliser le dossier pédagogique ?	4
1. Prérequis :	4
2. Savoirs transmis et compétences visées	5
III. Activités	6
1. Activité 1 : Introduction sur les origines de l'exposition.	6
2. Activité 2 : Découverte et réflexion sur Alberto Giacometti.	8
3. Activité 3 : Synthèse et transfert des compétences.	30
IV. Références	32
Bibliographie	32
Catalogues d'exposition.	32
Périodique.	32
Sitographie	32
Documentaire	33
V. Outils.	33
Crédits photographiques.	34

POURQUOI UNE EXPOSITION SUR GIACOMETTI À LA CITÉ MIROIR ?

Et pourquoi pas ?

Alberto Giacometti a placé la représentation de l'homme au cœur de son travail plastique. Il s'est efforcé, sa vie durant, de le représenter tel qu'il apparaît dans toute sa complexe réalité. À la fois peintre et sculpteur, Giacometti progresse par étapes et recherches successives, mobilisant les différentes techniques avec un niveau d'exigence jamais atteint. Au travers des mêmes thèmes qu'il reprend inlassablement, l'artiste poursuit sa quête de représentation de l'être humain dans toute sa complexité et son expressivité. Giacometti, qu'il exécute le portrait d'une personne ou une figure plus générique, cherche à atteindre une forme d'universalité du sujet. Pour ses contemporains comme pour le spectateur d'aujourd'hui, ces sculptures ont tendance à entraîner une réflexion sur la condition humaine.

Giacometti accède à la reconnaissance à une époque, après la Seconde Guerre mondiale, où les individus sont marqués par les horreurs de la guerre et engagés dans la reconstruction. L'humanisme a le vent en poupe, ainsi que l'existentialisme, et ces différents courants mettent l'accent sur la liberté absolue de l'homme dans la prise en main de son destin.

Les recherches plastiques d'Alberto Giacometti, présentant une vision de l'homme comme en mouvement, à la silhouette jamais figée, permettant de nombreux points de vue, rencontrent la vision existentialiste de Jean-Paul Sartre qui place la liberté de l'homme au cœur de sa pensée. Le philosophe français rencontre l'artiste suisse en 1941 à Saint-Germain-des-Prés, avec Simone de Beauvoir. Une amitié naît instantanément entre ces deux grands penseurs de la condition humaine, menant Sartre à écrire plusieurs textes sur l'artiste dont « La Recherche de l'absolu », publié à l'occasion de la première exposition monographique de l'artiste à New York après-guerre, en 1948. Le philosophe commente l'œuvre de Giacometti selon trois axes : le passage de la matière, inerte, divisible, à la représentation d'un corps entier dont les parties forment un tout unifié et vivant ; la haute exigence qu'il place dans son travail, au point de courageusement sans cesse défaire et refaire ses sculptures ; sa recherche de la bonne échelle de la sculpture, car Giacometti serait selon Sartre le premier à comprendre qu'en sculpture également il y a un point de vue sur l'œuvre. La sculpture occupe une place relative dans l'espace (relative à ce qui l'entoure, à la place du spectateur), mais Giacometti parvient dans la détermination de l'échelle à une représentation absolue.

Le fait que Giacometti s'attache quasi exclusivement, du moins en sculpture, à la représentation de l'homme, sans se préoccuper de rendre le corps selon des règles académiques ou des canons de beauté mais en s'efforçant de rendre compte de toute son ambivalente réalité, donne à son œuvre une coloration humaniste. Giacometti laisse ouverte l'interprétation, chacun étant libre face aux *femmes debout*, à l'*Homme qui marche* ou autres figures, dont les modèles sont son frère Diego, son épouse Annette, ses amantes ou ses amis intellectuels tels que Simone de Beauvoir, Jean-Paul Sartre, Jean Genet, Jacques Dupin, Isaku Yanaihara et bien d'autres.

La personnalité généreuse, radicale, engagée dans son art d'Alberto Giacometti, l'écho humaniste de son œuvre, sa remarquable ouverture d'esprit, sa vivacité intellectuelle et son goût absolu pour la liberté qui ont fait de lui l'ami de Sartre, de Beauvoir et de tant d'autres penseurs et poètes du XX^e siècle résonnent parfaitement avec le projet Cité Miroir. De cet écho est née une collaboration entre la Fondation Giacometti et MNEMA asbl – gestionnaire de La Cité Miroir, pour la création de l'exposition « Alberto Giacometti - l'Humanité absolue ». Présentée selon une scénographie originale soulignant le caractère singulier de l'architecture de La Cité Miroir, cette première monographique de l'artiste en Belgique comprend 35 chefs-d'œuvre en bronze de la collection de la Fondation Giacometti. La sélection, s'étendant sur une trentaine d'années, met à l'honneur la période d'après-guerre. Les sculptures sont accompagnées d'une sélection exceptionnelle de lithographies issues de la publication mythique *Paris sans fin*. Cet ouvrage, sur lequel Giacometti travaillait à partir de 1959 jusqu'à sa mort, se lit comme un hommage de l'artiste à sa ville de prédilection et nous permet de découvrir l'humanité au cœur de sa vie quotidienne. La visite de l'exposition peut être enrichie par le catalogue apportant des précisions sur la vie et la vision de l'artiste.

COMMENT UTILISER LE DOSSIER PÉDAGOGIQUE ?

En parallèle à la visite, des dossiers pédagogiques ont été réalisés afin de servir de support aux enseignants à des niveaux différents. Deux dossiers pédagogiques sont disponibles et adaptés à des tranches d'âge spécifiques. Ils proposent des activités à réaliser avant, pendant ou après la visite, selon les besoins de l'enseignant. Au travers de différentes activités mobilisant des compétences touchant aux disciplines artistique, philosophique et historique, les participants sont amenés à répondre à des questions de recherche dont l'objectif est d'atteindre une réflexion globale sur l'artiste et son rapport à l'humain.

Les dossiers proposent l'ouverture du regard sur les différentes formes d'expression et invitent à une collaboration entre différentes disciplines liant cours de Français, d'Histoire de l'art et de Citoyenneté. L'approfondissement des compétences, savoirs et savoir-faire est travaillé selon les différents degrés d'apprentissage par catégorie d'âge. Le présent dossier s'adresse aux élèves de 1^{ère}, 2^e et 3^e secondaires et se structure en 3 activités subdivisées en 6 fiches de recherche et 1 fiche outil :

1. Activité d'introduction sur les origines de l'exposition : présentation des lieux atypiques des institutions concernées.
2. Activité découverte et réflexion sur Alberto Giacometti : au travers des fiches thématiques n°2 à 6, les élèves sont invités à découvrir les éléments qui caractérisent le style d'Alberto Giacometti.
3. Activité de synthèse et transfert des compétences : la dernière activité s'appuie sur la création d'une fiche outil permettant de synthétiser l'ensemble des concepts nouvellement appris et d'avoir une vue d'ensemble sur les caractéristiques de l'artiste. Le transfert des compétences est établi par la réalisation d'un projet créatif au sein de la classe. Le dossier pédagogique peut être enrichi par le catalogue de l'exposition *Alberto Giacometti - l'Humanité absolue*.

4

Prérequis

Afin de comprendre et d'appréhender au mieux le sujet, une introduction sur les thématiques suivantes peut être réalisée au préalable :

- | La Deuxième Guerre mondiale
- | L'Art moderne à Paris des années 1930 jusque 1960
- | La Renaissance italienne
- | L'Antiquité égyptienne et étrusque
- | La manière d'appréhender une œuvre d'art (période, mouvement, matériaux, sens donné par l'artiste, sentiments éprouvés face à l'œuvre, manière dont il faut la regarder, outils et techniques...)

Temps : la durée de réalisation pour l'ensemble des activités proposées par le dossier pédagogique s'étale sur 3 X 50 minutes, dont une période peut être réalisée directement lors de la visite de l'exposition.

Mise en pratique : l'enseignant peut proposer une réalisation artistique à l'issue de la visite ou de l'utilisation du dossier. Dans certains cas, une invitation à aller plus loin propose des activités ou des supports complémentaires.

Matériel nécessaire : pour utiliser le dossier pédagogique efficacement, une connexion internet et un dictionnaire sont recommandés.

Savoirs transmis et compétences visées

Les savoirs et compétences repris dans le tableau ci-dessous ont été consignés dans les socles de compétences établis par le Ministère de l'Enseignement de la Fédération Wallonie-Bruxelles pour les trois disciplines concernées par les thématiques de l'exposition.

Art plastique	Sciences humaines	Philosophie & citoyenneté
Savoirs		
1. Ouverture au monde sonore et visuel : percevoir et s'approprier des langages pour s'exprimer 2. Connaissance des caractéristiques et composantes d'une œuvre 3. Connaissance d'un artiste, son style, son époque, sa vie	1. Connaissance des modes de vie d'autrefois et savoir les comparer avec ceux d'aujourd'hui 2. Connaissance des faits liés à la Seconde Guerre mondiale	Connaître les modes de pensée d'une époque et leurs liens avec les événements historiques contemporains
Savoir-faire		
1. Agir et exprimer, transférer et créer : - dans les domaines vocal, verbal, rythmique, instrumental et corporel - dans les domaines tactile, gestuel, corporel et plastique 2. Décrire une œuvre selon un processus de lecture spécifique 3. Comprendre la démarche d'un artiste au travers de ses réalisations 4. Identifier une technique, un style, un mouvement	1. Se poser des questions 2. Construire une démarche de recherche 3. Rechercher l'information 4. Exploiter l'information pertinente récoltée en fonction de la recherche entreprise 5. Structurer les résultats pour valider la recherche 6. Communiquer 7. Transférer à des situations nouvelles 8. Agir et réagir en faisant preuve d'esprit critique en vue de s'engager 9. Utiliser les repères : temps, lieux ... 10. Lire et exploiter les ressources	1. Construire une pensée autonome et critique : élaborer un questionnement philosophique, assurer la cohérence de sa pensée et prendre position de manière argumentée 2. Se connaître soi-même et s'ouvrir à l'autre : développer son autonomie affective, se décentrer par la discussion, s'ouvrir à la pluralité des cultures et des convictions

ARCHIVAGE 1

Introduction sur les origines de l'exposition

Durant la visite, les élèves découvrent de nombreuses œuvres réalisées par l'artiste entre 1935 et 1966. Pour éveiller leur regard, ils sont invités à retrouver celles qui sont présentées dans ce petit dossier et à réaliser les activités leur permettant de mieux connaître la personnalité d'Alberto Giacometti.

Intéressons-nous tout d'abord aux deux institutions qui ont permis de réaliser l'exposition *Alberto Giacometti - l'Humanité absolue*. En utilisant la fiche n°1, les élèves en apprennent davantage sur les liens tissés entre Liège et Paris pour présenter les œuvres de l'artiste.

Objectifs d'apprentissage

Au terme de cette première activité, les élèves auront reçu des informations concernant le lieu d'origine des œuvres qu'ils vont découvrir ainsi que sur l'établissement qu'ils sont venus visiter.

Durée estimée :	Matériel :
5 minutes	la fiche n°1 - La Fondation Giacometti - Paris et La Cité Miroir de Liège.

La Fondation Giacometti à Paris et La Cité Miroir à Liège

D'octobre 2020 à janvier 2021, La Cité Miroir expose 35 sculptures et 52 lithographies prêtées par La Fondation Giacometti. La Cité Miroir est un espace culturel dédié à la citoyenneté. On y propose des expositions, des concerts et des conférences. La Fondation Giacometti est une organisation privée reconnue d'utilité publique qui conserve une importante collection d'œuvres de Giacometti, provenant pour l'essentiel de son atelier. Elle expose cette collection à l'Institut Giacometti. Le public peut également y découvrir une reconstitution de l'atelier de l'artiste qui se trouvait à l'origine au 46 rue Hippolyte-Maindron, dans le quartier de Montparnasse.

Tous les éléments (œuvres, outils, objets personnels, murs peints ...) ont été conservés et installés dans une reconstitution de l'atelier de Giacometti à l'Institut. Voici une photo de cette reconstitution. Observe-la et essaie de nommer 10 choses que tu y vois.



1.....

6.....

2.....

7.....

3.....

8.....

4.....

9.....

5.....

10.....



ACTIVITE 2

Découverte et réflexion sur Alberto Giacometti

La deuxième activité consiste à découvrir des éléments qui caractérisent le style d'Alberto Giacometti mais aussi sa vie.

Démarches et consignes

1. Au fil des fiches n°2 à 6, les élèves sont invités à réaliser des activités basées sur la réflexion, l'observation, la déduction, la comparaison et la compréhension pour accompagner progressivement leur apprentissage sur l'art de Giacometti. Ces activités peuvent être réalisées en sous-groupes avec une mise en commun finale.
2. Au fur et à mesure de leurs lectures, les élèves peuvent souligner les concepts importants qui pourront leur servir lors de l'élaboration de la fiche outil en synthèse.
3. À la fin de chaque fiche, les élèves peuvent réaliser un petit lexique dans la partie intitulée « De quoi s'agit-il ? ».
4. L'enseignant peut également choisir, selon le temps dont il dispose, d'approfondir les thématiques par la réalisation d'activités pratiques supplémentaires ou en apportant des éléments complémentaires qu'il trouvera dans les documents suggérés.

Durée estimée :

1 x 50 minutes

Matériel :

les fiches n°2 à 6 à réaliser durant la visite de l'exposition. La seconde partie dédiée au lexique peut être travaillée en classe avec un accès à un ordinateur et/ou à un dictionnaire.

Origines et influences

« Giacometti » ... ça sonne italien non ?

Alberto Giacometti est né en 1901 dans le village de Stampa en Suisse où l'on parle un dialecte italien. Il meurt à Coire, chef-lieu de la région en 1966.

Son père Giovanni et son oncle Augusto sont tous deux des peintres reconnus en Suisse. Giovanni apprend à ses quatre enfants, Alberto, Ottilia, Diego et Bruno à dessiner et à peindre dès leur plus jeune âge. Mais c'est Alberto qui se montrera le plus intéressé de suivre les traces de son père en s'inscrivant à 18 ans à l'Académie des Beaux-arts puis à l'Institut des arts et métiers de Genève.

Selon toi, lequel de ces enfants est Alberto Giacometti ?

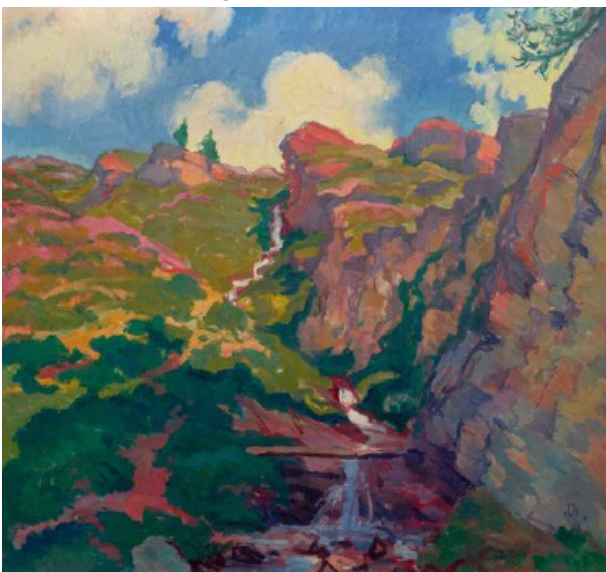
Petit indice, il est l'ainé de la fratrie.



Photographie de la famille Giacometti. 1910

Dans ses premières œuvres, Alberto s'inspire du style postimpressionniste de son père et apprend en copiant les grands artistes. Au postimpressionnisme, il reprend la simplification des formes, le travail de la couleur par touche et un choix chromatique vif et expressif. Il s'inspire du fauvisme en appliquant des couleurs différentes de la réalité afin de créer de l'émotion.

Voici deux œuvres, une peinture d'Alberto Giacometti, une autre de son père. Explique ce qu'elles ont en commun et ce qu'elles ont de différent. Essaie d'y retrouver les caractéristiques du postimpressionnisme, décrites dans le paragraphe précédent.



Giovanni GIACOMETTI. *Bergbach*. 1930. Huile sur toile. 57 x 80 cm. Collection privée.



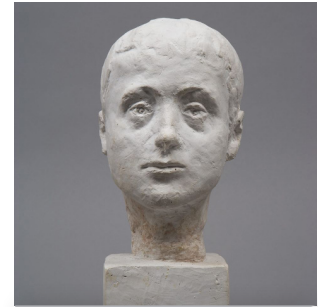
Alberto, GIACOMETTI, *Paysage de montagne à Coltura*. Vers 1920. Huile sur toile. 30 x 30 cm. Fondation Giacometti, Paris.



Origines et influences

À l'âge de 13 ans, Alberto réalise sa première statue, une tête de son frère Diego. Toute sa vie, Alberto Giacometti représente des portraits de personnes, que l'on appelle des modèles, selon différents cadrages.

Observe ces œuvres et relie chacune d'elles au plan qui lui correspond.



Alberto GIACOMETTI. *Tête de Diego, enfant*. 1914-1915. Plâtre. 27 x 11,1 x 13,8 cm. Fondation Giacometti, Paris.

① Serré/rapproché

② Buste

③ Mi-cuisse / ¾

④ En pied



Alberto GIACOMETTI. *Buste d'Ottilia*. 1937-1939. Bronze. 5,4 x 4,5 x 2,4 cm. Fondation Giacometti, Paris.



Alberto GIACOMETTI. *Nu debout sur socle cubique*. 1953. Bronze. 43,2 x 11,4 x 10,5 cm. Fondation Giacometti, Paris.



Alberto GIACOMETTI. *Tête d'homme*. 1948-1950. Bronze. 28,1 x 8 x 9,9 cm. Fondation Giacometti, Paris.



Alberto GIACOMETTI. *Personnage debout*. 1953-1954. Bronze. 27 x 6,7 x 10,6 cm. Fondation Giacometti, Paris.

Décris pour chaque plan les parties du corps qui sont visibles.

①

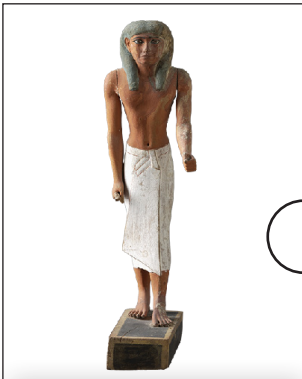
②

③

④

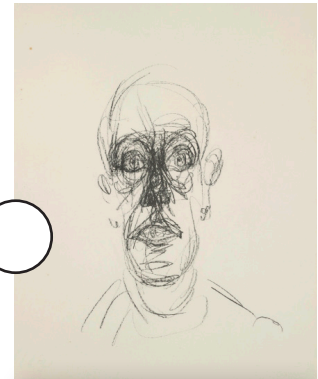


Origines et influences



Anonyme. *Homme marchant*. 1800 avant l'ère chrétienne. Bois peint. 25,7 x 4,2 cm. Conservé au Louvre, Paris.

En 1920, Giacometti réalise un premier voyage avec son père en Italie et découvre les grands artistes de la Renaissance italienne ainsi que des statues antiques qui vont fortement inspirer ses œuvres à son retour en Suisse.



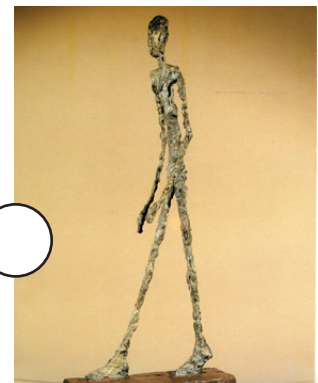
Alberto GIACOMETTI. *Tête d'homme IV*. 1961. Lithographie. 42,5 x 32,5. Fondation Giacometti, Paris.

Voici 3 œuvres réalisées par les artistes découverts par Alberto Giacometti lors de son voyage en Italie, puis à Paris en 1922. Relie-les avec les créations de l'artiste qui semblent s'en inspirer. Explique ensuite tes choix.

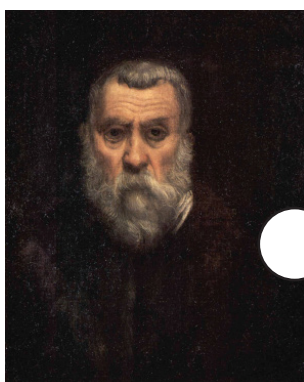


Anonyme. *L'Ombre du soir*. IIIe siècle avant l'ère chrétienne. Bronze. 57,50 cm. Musée Etrusque Guarnacci, Volterra.

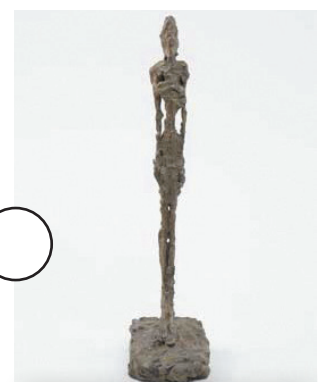
Avec la perte de son père en 1933, puis de sa soeur en 1937, Alberto Giacometti est profondément touché par la fragilité de l'être face à la mort. Il prend conscience du sentiment ressenti face à l'absence du disparu. Il développe alors un grand intérêt pour les statues égyptiennes qui avancent vers la mort et l'au-delà. Repère les différences de représentation entre l'homme qui marche de Giacometti et la sculpture égyptienne.



Alberto GIACOMETTI. *L'homme qui marche*. 1947 - 1948. Bronze peint. 67,3 x 9,5 x 29,2 cm. collection particulière.



LE TINTORET. *Autoportrait*. 1588. Huile sur toile. 62,5 x 52 cm. conservé au Louvre, Paris. Domaine public.



Alberto GIACOMETTI. *Femme debout*. 1956. Plâtre. 30,5 x 7 x 9,5. Fondation Giacometti, Paris



Origines et influences

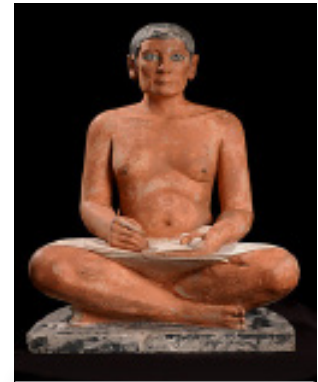
Alberto Giacometti s'inspire des sculptures de l'Égypte antique. Il reste également marqué par la manière dont les Étrusques représentent leurs statuettes votives, utilisées lors des rituels religieux, selon une forme longiligne et immobile, semblable à un arbre qui lie le ciel à la terre. Peu à peu, il va également simplifier les lignes de ses silhouettes sculptées.

En 1922, Giacometti arrive à Paris et visite le Louvre où il est subjugué par le regard intense du *Scribe accroupi*, une statue égyptienne qui semble observer le spectateur comme si elle était vivante. L'artiste poursuit alors le même objectif de donner de la vie à ses personnages figés sur du papier ou dans la pierre.

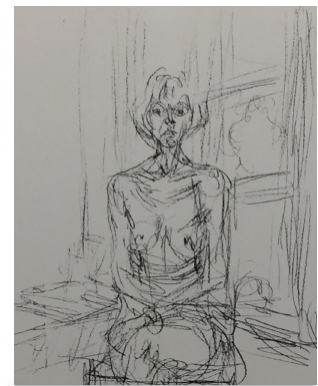
Au *Scribe accroupi*, Giacometti va reprendre la position dite « frontale » dans ses portraits.

Donne une définition de cette position en comparant le portrait de l'épouse de l'artiste Annette, avec la sculpture égyptienne.

.....
.....



Anonyme. *Le Scribe accroupi*. 2600 avant l'ère chrétienne. Calcaire, bitume, cristal de roche. 53,7 cm, 44 cm, 35 cm. Louvre, Paris. Domaine public



Alberto GIACOMETTI. *Annette nue assise dans l'appartement de la rue Mazarine II*. 1964. Lithographie. 42.5 x 32.5 cm. Fondation Giacometti, Paris.

De quoi s'agit-il ?

Étrusque :

Le Tintoret :

Antiquité :

Renaissance italienne :

Postimpressionnisme :

Pour aller plus loin : activités pratiques

- Réaliser son portrait « en buste » à l'aide d'un miroir
- S'essayer à la peinture de paysage en disposant les éléments différemment dans l'espace, les effets d'ombre et de lumière et en jouant sur les couleurs pour créer de l'émotion
- Choisir une œuvre présentée dans l'exposition et tenter d'en faire la copie



Première phase parisienne : la recherche artistique – 1922 / 1940

En 1922, Alberto Giacometti part à Paris pour suivre une formation dans l'atelier du sculpteur Antoine Bourdelle, ancien professeur de son père. Il y rencontre des étudiants venus du monde entier pour être formés par le grand artiste.

À l'Académie de la Grande Chaumière, Alberto Giacometti découvre l'art d'Antoine Bourdelle qui réalise des sculptures en rondes bosses massives, auxquelles il intègre des formes géométriques. Le cou est prolongé par le socle qui devient une partie de l'œuvre, et non plus uniquement un support. Bourdelle donne à ses statues un aspect à la fois lisse et granuleux comme du sable, permettant à la lumière de se refléter différemment et de donner ainsi l'illusion que la statue bouge.



Antoine Bourdelle entouré de ses élèves (Giacometti est à l'extrême droite). 1922. Fondation Giacometti, Paris.

De la fin du XIX^e siècle jusqu'aux années 1950, Paris est le centre de développement de l'Art moderne et attire les artistes du monde entier qui ont soif de nouveautés. Autour des quartiers de Montmartre, Montparnasse et Saint-Germain-des-Prés, se croisent jour et nuit les plus grands artistes de l'époque. Alberto Giacometti rencontre des peintres, sculpteurs et auteurs de courants différents et s'éloigne de l'enseignement de son professeur en s'intéressant de plus en plus aux mouvements avant-gardistes qui se développent à l'extérieur de l'Académie.

Observe cette sculpture d'Alberto Giacometti et relève les points communs et les différences avec la statue d'Apollon d'Antoine Bourdelle.

Points communs :

.....

Différences :

.....



Antoine BOURDELLE. *Apollon au combat*. 1909. Bronze. 67,3 cm x 21 cm x 28 cm. Musée Bourdelle, Paris © Musée Bourdelle.



Alberto GIACOMETTI. *Tête de femme (Rita)*. 1937-38. Bronze. 22 x 12 x 15,4 cm. Fondation Giacometti, Paris.



Première phase parisienne : la recherche artistique – 1922 / 1940

Entre 1925 et 1935, Alberto Giacometti se détourne d'une représentation réaliste pour expérimenter de nouvelles figures.

Au début des années 1930, Alberto Giacometti s'intéresse au mouvement appelé « surréalisme » parce qu'il veut se détacher d'un art classique au profit d'une réalisation plus libre, qui se rapproche davantage des rêves ou de l'inconscient sans renoncer au réel.

Voici plusieurs œuvres réalisées par l'artiste durant cette période de sa vie. Remplace la lettre de chacune à côté du mouvement correspondant.

LE CUBISME

Représentation géométrique de la réalité selon plusieurs facettes et synthétisation des formes, à la manière des fétiches africains et océaniens.

Lettres des œuvres correspondant au style :

LE SURRÉALISME

Représentation liée au rêve pour reconnecter l'humain avec son intériorité. Des motifs étranges et parfois inquiétants cohabitent sans lien avec la réalité.

Lettres des œuvres correspondant au style :

A



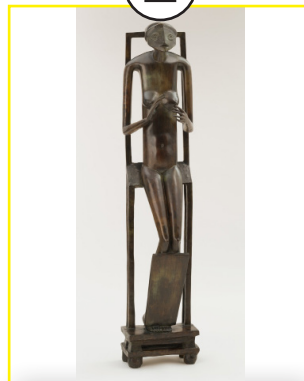
Alberto GIACOMETTI. *Figure I*. 1926. Bronze. 63,5 x 27,9 x 25,5 cm. Fondation Giacometti, Paris.

D



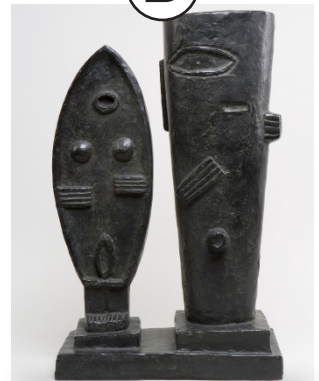
Alberto GIACOMETTI. *La Table*, 1933. Plâtre. 148,5 x 103 x 43 cm. Centre Pompidou, Paris.

E



Alberto GIACOMETTI. *L'Objet invisible*. 1934-1935. Bronze. 152,1 x 32,6 x 25,3 cm. The Museum of Modern Art, New-York.

B



Alberto GIACOMETTI. *Le Couple*. 1926. Bronze. 59,3 x 37,4 x 17,5 cm. Fondation Giacometti, Paris.

Savais-tu que :

Tant que les formes représentent des êtres et des objets identifiables du monde réel, l'œuvre est dite « figurative », sinon c'est de « l'art abstrait ».



Alberto Giacometti posant à côté des *Bourgeois de Calais* de Rodin dans le parc du fondeur Eugène Rudier, au Vésinet. 1950

À cette époque, Alberto Giacometti s'intéresse à l'art d'Auguste Rodin (1840 – 1917), dont la sculpture *L'homme qui marche* l'inspirera, parmi d'autres sources, quand il abordera des dizaines d'années plus tard le même thème.



Première phase parisienne : la recherche artistique – 1922 / 1940

Alberto Giacometti retient de l'art de Rodin une invitation au spectateur à participer à la signification de l'œuvre en jouant sur la taille ou le cadre de ses créations pour orienter le ressenti face à celles-ci.

À Paris, Giacometti rencontre également l'artiste surréaliste et minimaliste roumain Constantin Brancusi dont il s'inspire pour la réalisation des socles. Constantin Brancusi, tout comme Auguste Rodin, détourne le rôle du socle en l'intégrant à sa sculpture et lui donne ainsi plus d'importance.



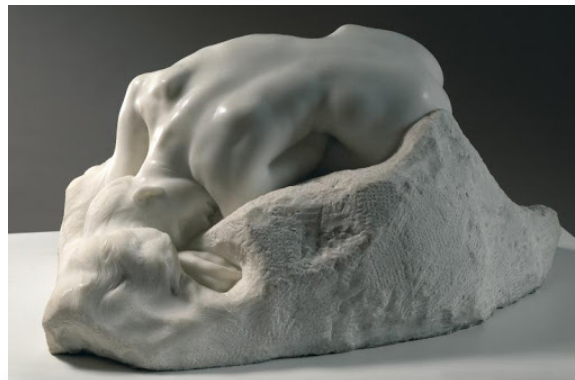
Constantin BRANCUSI. *Nègresse blanche*. 1928. Marbre blanc et noir, pierre et bois. 49,5 x 14,5 x 19. The Art Institute of Chicago

15

Giacometti réalise une synthèse entre les différentes utilisations du socle par Rodin et Brancusi. Observe les œuvres ci-dessous et compare la manière dont elles sont présentées sur leur socle.



Constantin BRANCUSI. *La Colonne sans fin I*. 1926. Détail de l'atelier Brancusi, reconstitué par Renzo Piano. 1997



Auguste RODIN. *La Danaïde*. 1889. Marbre. 36 x 71 x 53. Musée Rodin, Paris



Alberto GIACOMETTI. *Tête de Marie-Laure de Noailles sur double socle*. 1946. Bronze. 30,4 x 8,8 x 10,8 cm. Fondation Giacometti, Paris.



Première phase parisienne : la recherche artistique – 1922 / 1940

Après avoir fréquenté le groupe surréaliste et avoir créé des « objets à fonctionnement symbolique » dans la première moitié des années 1930, Giacometti décide en 1934-35 de revenir à la figuration : il se consacre alors essentiellement à la représentation de l'humain et travaille à nouveau avec un modèle. Il s'attache également à rendre l'impression ressentie lorsque l'on est en présence de quelqu'un, ainsi que la distance réelle ou symbolique que l'on peut avoir avec les autres dans l'espace.

À ton avis, que signifie une « distance symbolique » ?

.....

.....

.....

.....

.....

.....

.....

.....

De quoi s'agit-il ?

- Art moderne :
- Totem :
- Fétiche :
- Océanien :
- Ethnographie :
- Avant-gardisme :
- Ronde bosse :
- Bas et haut reliefs :

Pour aller plus loin : pratique et théorie

Découvrir le lien entre les artistes de l'Art moderne et les styles extra-européens à partir des activités proposées dans le dossier pédagogique de l'exposition *Masques* présentée à La Cité Miroir en 2019 et disponible sur le site.



La Deuxième Guerre mondiale

1940 / 1945

En 1940, Giacometti tente de rejoindre la Suisse à vélo face à l'invasion de l'armée allemande. De cette expérience, il reste profondément marqué par les corps des blessés déchiquetés par les obus allemands rencontrés sur sa route. Il ne parvient pas à rejoindre la frontière et retrouve son atelier du 14^e arrondissement de Paris.

Depuis 1938, les sculptures de Giacometti ont comme « rapetissé », ce phénomène répondant à sa recherche de la juste échelle pour les sculptures. En décembre 1941, il se rend en Suisse pour voir sa famille mais n'est plus autorisé à rentrer en France. Il poursuit dans son atelier de Genève la création de ses toutes petites sculptures, qu'il ramènera à Paris en 1945 dans des boîtes d'allumettes selon la légende. On ne peut s'empêcher de voir dans cette miniaturisation un écho aux privations et au « confinement » imposé par le conflit.



Photographie du défilé des troupes allemandes entrant dans Paris le 14 juin 1940. Archives fédérales d'Allemagne, Koblenz. Domaine public.



Alberto GIACOMETTI. *Simone de Beauvoir*. 1946. Bronze. 13,5 x 4,1 cm. Fondation Giacometti, Paris.

À son retour à Paris, les sculptures de Giacometti s'agrandissent petit à petit, notamment pour une série de têtes de personnalités. Elles sont disposées sur des socles dont la taille peut dépasser celle de la sculpture, ce qui leur confère une étrange présence et accentue le sentiment d'éloignement.

Lorsque Giacometti séjourne à Genève, il rencontre Annette Arm qui deviendra sa femme quelques années plus tard et un de ses modèles le plus important, avec son frère Diego.



Alberto GIACOMETTI. *Petit buste d'Annette*. 1946. Bronze. 16 x 13,6 x 8,3. Fondation Giacometti, Paris.

À partir de la citation ci-dessous, nomme le principe de représentation spatial évoqué par Alberto Giacometti

« Quand un personnage est vu de près, on le regarde de bas en haut et de haut en bas, sans tenir compte, sans pouvoir tenir compte de sa largeur. Au contraire, il s'élargit à mesure que l'on s'éloigne. Il atteint sa plus grande largeur quand il est entièrement compris dans le champ visuel. Mais, alors, il est tout petit ».

(Citation d'Alberto Giacometti recueillie par Yvon Taillandier en 1951. In Je ne sais ce que je vois qu'en travaillant.)



La Deuxième Guerre mondiale 1940 / 1945

Après la Seconde Guerre mondiale, vers 1945, les sculptures d'Alberto Giacometti sont longilignes, fichées dans des socles cubiques. À cette époque, l'artiste cherche à capter l'individu tel qu'il lui apparaît au moment même où il le voit. Il prend alors conscience qu'il existe une différence entre la réalité et la perception de celle-ci, c'est cette dernière qu'il tente inlassablement de reproduire.



Alberto Giacometti, Petit buste de Silvio et Buste d'Ottilia, présentés à l'exposition « Alberto Giacometti - l'Humanité absolue » à La Cité Miroir, Liège



Alberto Giacometti, Homme qui marche I. 1960. Bronze. 180 cm.



Alberto GIACOMETTI. *Figurine*. 1947. Bronze. 29,1 x 9,4 x 10,2 cm. Fondation Giacometti, Paris.

Dans ces deux photos, tu peux voir des œuvres réalisées par Alberto Giacometti selon des échelles de taille différentes. Pour chacune de ces sculptures, essaie d'estimer l'éloignement plus ou moins grand que Giacometti a voulu représenter. Explique ce que tu ressens face à des sculptures représentées selon ces deux dimensions.

.....

.....

.....

En 1941, Alberto Giacometti débute une belle amitié avec Jean-Paul Sartre et sa compagne Simone de Beauvoir. Cette relation va mener le philosophe français et l'artiste suisse à une véritable réflexion sur la manière d'appréhender les choses dans ce monde incertain.



Simone de Beauvoir et Jean-Paul Sartre à une terrasse de café, 1940, Paris



La Deuxième Guerre mondiale

1940 / 1945

Après la Seconde Guerre mondiale, les idées philosophiques de Giacometti rejoignent celles de Jean-Paul Sartre. Tous deux sont fascinés par la perception des objets et des autres individus. Pour Sartre, l'homme (humain au sens du philosophe) doit prendre conscience de son appartenance dans une réalité extérieure qui le définit. L'individu s'affirme alors à partir de sa situation dans l'espace qu'il partage avec les autres.

Il pense ses projets en relation avec le monde et autrui. Son corps est primordial car il permet la relation avec les autres.

Giacometti a bien compris cela. Lui aussi est fasciné par la question : comment retranscrire ce que voit son œil ? Comment traduire la perception que lui-même, individu Giacometti, a des autres corps ?

Tout le travail du sculpteur est motivé par cette volonté de retranscrire l'être dans l'apparaître.

Tu viens d'apprendre plusieurs idées développées par Giacometti et Sartre. Lis les citations présentées ci-dessous, puis explique ce que les deux auteurs ont voulu dire avec tes propres mots.

« Pourquoi est-ce que je suis (...) halluciné par les visages des gens (...) comme s'il y avait quelque chose à voir qu'on ne voit pas au premier coup d'œil ? ».

(GIACOMETTI, Alberto. 1990. *Écrits*. Paris : Hermann. p. 262)

L'homme générique de Giacometti selon Sartre représente *« Tout un homme, fait de tous les hommes et qui les vaut tous et que vaut n'importe qui ».*

(SARTRE, Jean-Paul. 1964. *Les Mots*. Paris : Gallimard)

Durant la période de la guerre, les deux amis sont horrifiés par la capacité de l'humain à faire le mal et à obéir à un régime totalitaire. Sartre appelle les êtres humains à recourir à leur liberté que de nombreuses personnes ont abandonnées pendant le conflit.

De quoi s'agit-il ?

Seconde Guerre mondiale :

Socle :

Filiforme :

Miniaturisation :

Distance :

Stries :

Nazi :

Jean Paul Sartre :

Totalitarisme :

Simone de Beauvoir :



Le travail de Giacometti

Le lieu

En 1926, Alberto Giacometti emménage dans ce qui sera son atelier jusqu'à la fin de ses jours, un espace loué de 23 mètres carrés dans la rue Hippolyte-Maindron. Ce petit atelier est situé dans une cour intérieure du quartier d'Alésia près de Montparnasse. Progressivement, l'artiste va louer d'autres ateliers voisins, tantôt pour y loger son frère Diego, devenu son assistant à partir de 1927, et son épouse Annette, tantôt pour y ranger des œuvres de plus en plus nombreuses.

Les techniques

En sculpture : Alberto Giacometti travaille essentiellement le plâtre et la glaise qui laissent apparaître en relief les traces de son modelage, il ajoute de la matière puis, taille par des coups de canifs les figures. Il fait ensuite fondre ses statues en bronze.

En dessin : Alberto Giacometti dessine à partir des années 1950 en multipliant les coups de crayons pour donner à ses figures une intense présence. Il utilise parfois la gomme pour vider ses figures et jouer sur les nuances des gris qu'il force plus ou moins fort.

Le travail d'Alberto Giacometti est donc lent et marqué par de nombreuses corrections.

Observe les deux images de Giacometti au travail et relie chaque élément au terme approprié.

20



Sabine WEISS. Alberto Giacometti dans son atelier. 1954 © Sabine Weiss



Sabine Weiss. Alberto Giacometti peignant le portrait d'Annette dans l'atelier. 1954 © Sabine Weiss

- Le canif
- Le socle
- La sellette
- Le tabouret

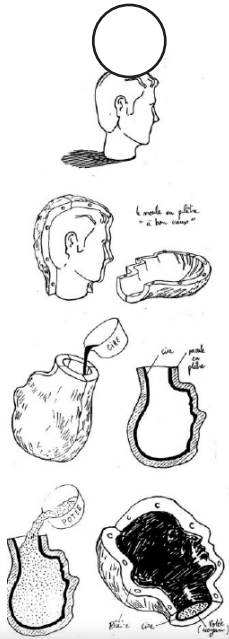
- Le chevalet
- La peinture
- La toile
- Le modèle



Le travail de Giacometti

Voici les étapes de réalisation des œuvres de Giacometti.
Pour chaque technique employée, remplace dans le bon ordre les illustrations suivantes.

La sculpture



Moulage : création d'un moule appliqué sur la sculpture en plâtre permettant de la reproduire dans un autre matériau plus solide.



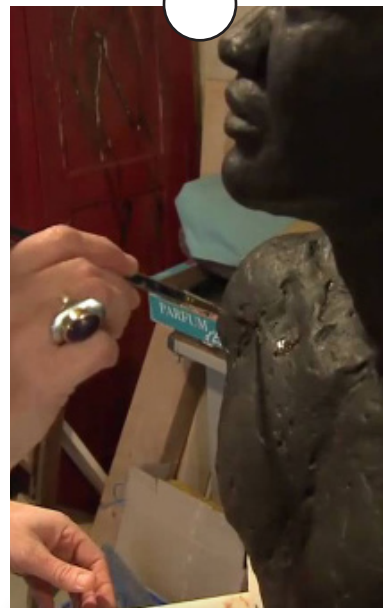
Annette GIACOMETTI. Alberto Giacometti modelant un buste de Yanaihara dans l'atelier. 1960. Fondation Giacometti, Paris. Modelage : sculpture de la statue dans un matériau souple comme le plâtre ou l'argile.



Coulage : remplissage du moule par du bronze liquide très chaud.



Armature avec pic sur socle. Fondation Giacometti, Paris



Application de la patine : coloration du bronze.



Le travail de Giacometti

Voici les étapes de réalisation des œuvres de Giacometti.

Pour chaque technique employée, replace dans le bon ordre les illustrations suivantes.

La lithographie



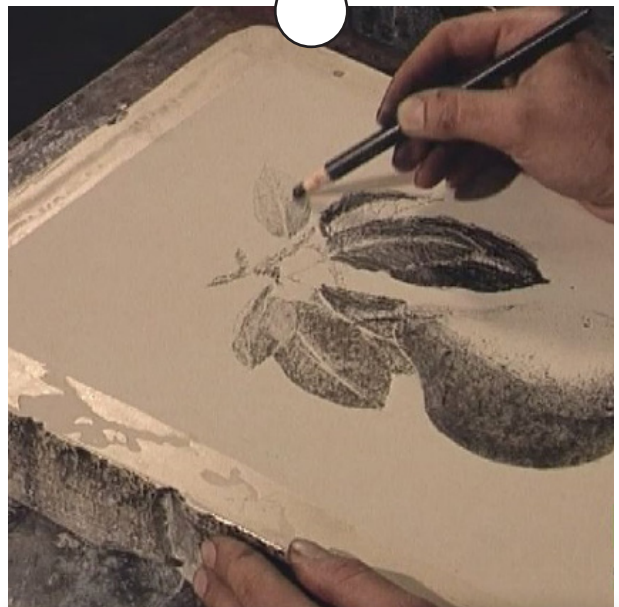
Impression du dessin couvert d'encre sur le papier



Encrage au rouleau du dessin sur la pierre



Humidification de la pierre avec de l'eau



Dessin sur pierre lithographique



Le travail de Giacometti

Désireux de représenter l'humain le plus fidèlement possible selon une réalité perçue par l'artiste, celui-ci réalise plusieurs fois le même modèle en peinture ou en sculpture, on appelle cela « le travail en série ».

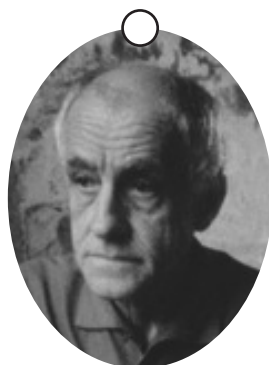
Voici une série de portraits d'amis et de membres de la famille d'Alberto Giacometti. Sauras-tu relier les portraits aux œuvres correspondantes ?



Simone de Beauvoir.
1947 © Hulton-Deutsch
Collection - Getty



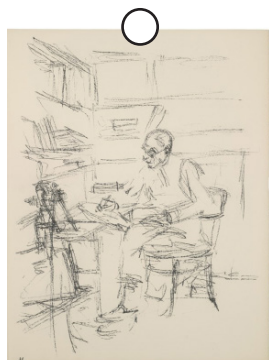
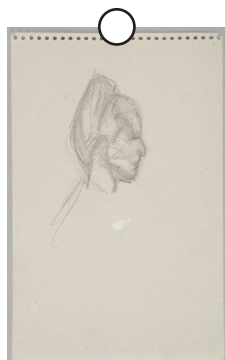
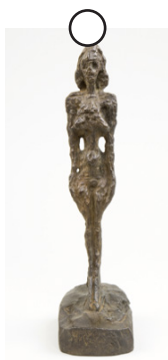
Alberto et Annette Giacometti
dans l'atelier, 1951 © Alexander
Lieberman | Archives,
Fondation Giacometti, Paris



Alberto, Annette et Diego
Giacometti dans l'atelier,
1951 © Alexander Lieberman
| Archives, Fondation
Giacometti, Paris



Yanaihara traversant la rue
d'Alesia, Paris, septembre
1960 © Annette Giacometti
| Archives, Fondation
Giacometti, Paris



Comment décrirais-tu le style de Giacometti à ce stade-ci de ta découverte ?

.....

.....

De quoi s'agit-il ?

Un portrait

Une sellette

Un canif



Deuxième phase parisienne : l'amitié entre Giacometti et Sartre et *Paris sans fin* – 1945/1966

Afin d'éveiller ses contemporains à la réflexion critique, Jean-Paul Sartre dirige à partir de 1945 une revue appelée *Les Temps Modernes*, dans laquelle il publie des textes de philosophie contemporaine, des essais sur l'art ou la littérature, des analyses politiques ou historiques. Alberto Giacometti lit avec grand intérêt ces articles rédigés par les intellectuels de son époque et réalise de nombreux dessins sur les pages de la revue. Il exerce son dessin sur de nombreux autres supports.

Relie chacune des œuvres présentées ci-dessous aux supports et techniques appropriés.



Fig. 9 : Alberto Giacometti, *Tête d'homme IV*



Fig. 10 : Alberto Giacometti, *Buste de Simone de Beauvoir de profil*

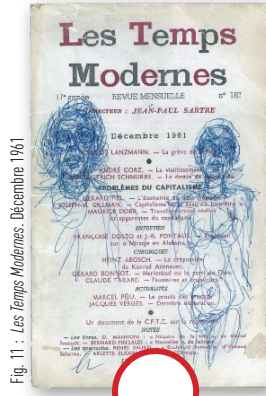
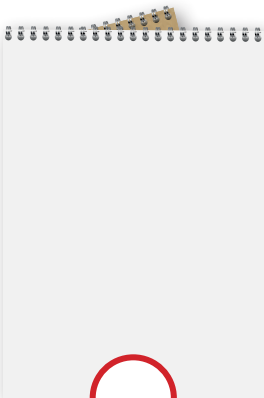


Fig. 11 : *Les Temps Modernes*, Décembre 1961



Fig. 12 : Alberto Giacometti, *Nu debout sur socle cubique*



Deuxième phase parisienne : l'amitié entre Giacometti et Sartre et *Paris sans fin* – 1945/1966

À l'occasion de son exposition présentée à la Galerie Pierre Matisse de New-York en 1948, Alberto Giacometti demande à Jean-Paul Sartre d'écrire une préface sur sa manière de créer. Sartre intitule son texte « La recherche de l'absolu », qu'il définit comme la quête de Giacometti de représenter un phénomène singulier selon tous les points de vue, d'illustrer l'être tel qu'il apparaît, son mouvement au moment de sa perception. En parvenant à créer un homme symbolisant tous les autres, Alberto Giacometti invite les spectateurs à s'appropriier ses personnages, à s'y reconnaître. Les personnages de l'artiste sont rattachés à une histoire, à des conditions de vie qu'il tente d'améliorer.

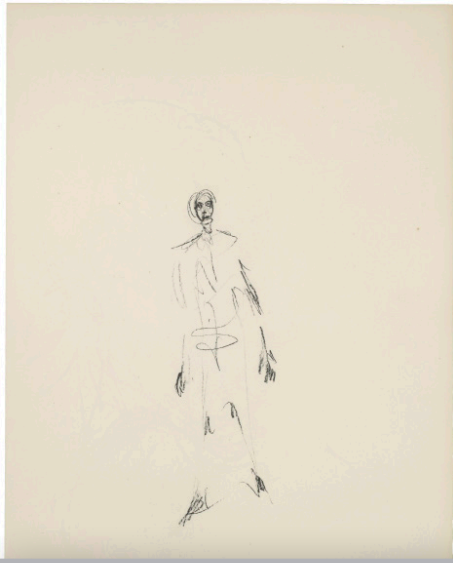
Observe ce dessin d'Alberto Giacometti et décris comment il donne du mouvement à son personnage. Compare ensuite ce dessin avec la sculpture *Femme debout* et explique les différences de représentation entre les figures féminines et masculines de l'artiste.

.....

.....

.....

.....



Alberto GIACOMETTI. *Homme marchant III*. 1965. Lithographie. 42.5 x 32.5 cm. Fondation Giacometti, Paris.



Alberto GIACOMETTI. *Femme debout*. 1956. Bronze. 30.5 x 7 x 9.5 cm. Fondation Giacometti, Paris.

.....

.....

.....

.....

.....

.....

.....

.....

.....

.....



Deuxième phase parisienne : l'amitié entre Giacometti et Sartre et *Paris sans fin* – 1945/1966

La passion pour l'humanité perdurera durant toute la vie de l'artiste qui dédie son dernier ouvrage à des vues de Paris et aux gens qu'il croise dans ses promenades. L'ensemble s'intitule *Paris sans fin*.

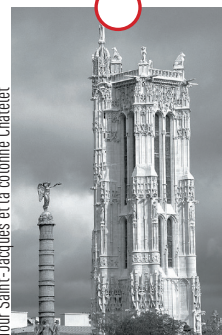
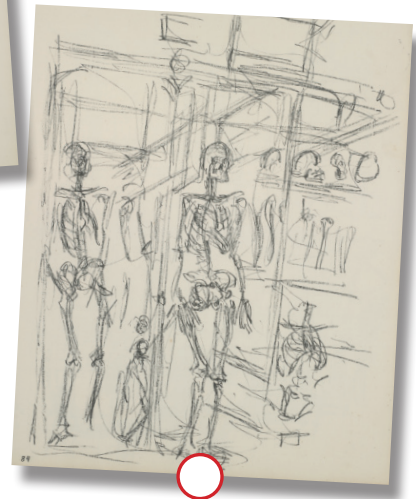
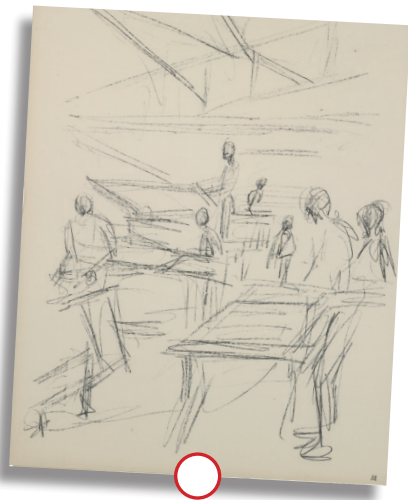
Que font-ils ? Voici quelques lithographies du livre *Paris sans fin*. Indique pour chacune d'elle le numéro du titre qui lui convient.

1. Homme jouant au billard électrique au Café d'Alésia.
2. Le Bar Chez Adrien, rue Vavin I.
3. Homme et femme dansant nus debout à mi cuisse I.
4. Annette assise devant sa cheminée.



Deuxième phase parisienne : l'amitié entre Giacometti et Sartre et *Paris sans fin* – 1945/1966

Où sont-ils ? Relie chaque photo au lieu représenté.



Galerie d'Anthropologie au Muséum d'histoire naturelle de Paris

Gare de l'est vers 1860

Imprimerie Mourlot

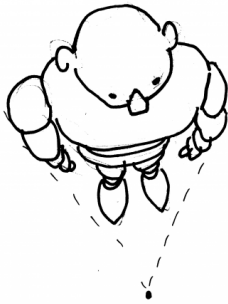
Tour Saint-Jacques et la colonne Châtelet

Pont Alexandre III

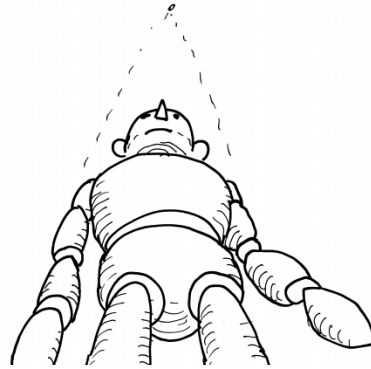


Deuxième phase parisienne : l'amitié entre Giacometti et Sartre et *Paris sans fin* – 1945/1966

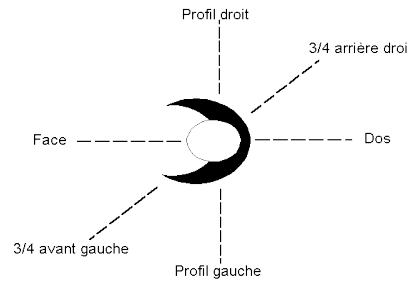
Giacometti représente ses sujets selon différents angles de vue. À partir de l'emplacement qu'occupe l'artiste par rapport à son sujet, sa représentation varie de plusieurs manières.



En contre-plongée : le sujet est situé plus haut que le regard.



En plongée : le sujet est situé plus bas que le regard.



Le cadre : le sujet peut être vu **de 3/4, de face, de profil** ou **de dos**.

Où Giacometti se place-t-il pour dessiner ? Observe ces 5 dessins en pages 28 et 29 et donne les différents points de vue à partir desquels ils ont été réalisés.



Alberto GIACOMETTI. *Caroline Chez Adrien, rue Vavin I*. 1960. Lithographie. 42,5 x 32,5. Fondation Giacometti, Paris.

Quel est le point de vue ?

.....



Alberto GIACOMETTI. *Annette accoudée dans l'habitation rue Hippolyte-Maindron I* 1960. Lithographie. 42,5 x 32,5. Fondation Giacometti, Paris.

Quel est le point de vue ?

.....



Deuxième phase parisienne : l'amitié entre Giacometti et Sartre et *Paris sans fin* – 1945/1966



Alberto GIACOMETTI. *Tabouret et portrait de Caroline dans l'atelier* 1960. Lithographie. 42,5 x 32,5. Fondation Giacometti, Paris.

Quel est le point de vue ?

.....



Alberto GIACOMETTI. *Le Bar chez Adrien, rue Vavin I*. 1960. Lithographie. 42,5 x 32,5. Fondation Giacometti, Paris.

Quel est le point de vue ?

.....



Alberto GIACOMETTI. *Sculptures dans l'atelier*. 1960. Lithographie. 42,5 x 32,5. Fondation Giacometti, Paris.

Quel est le point de vue ?

.....

Alberto Giacometti décède en 1966. *Paris sans fin* est publié de manière posthume, en 1969.

De quoi s'agit-il ?

Points de vue.

Pour aller plus loin : activités pratiques

- Réaliser un dessin en mettant des personnages en mouvement, dans des situations différentes.
- Créer une figure en pâte à sel ou en terre glaise à la manière de Giacometti.
- Dessiner en groupe une partie d'un corps en grand puis, les différentes parties réalisées sont rassemblées pour créer un personnage géant.



ACTIVITÉ 3

Transfert et synthèse de compétences

La dernière activité consiste à synthétiser les nouvelles connaissances et à réaliser une application pratique permettant leur transfert ainsi que l'appropriation des concepts par les élèves au moyen d'une expérimentation personnelle. Les activités de synthèse proposent d'aboutir à un projet de classe créatif.

Activité 1 - synthèse

Après avoir découvert la personnalité d'Alberto Giacometti ainsi que ses œuvres, les élèves réalisent une fiche outil sur l'artiste en complétant les espaces vides du document présenté à la page suivante. Cet outil doit permettre aux élèves de s'approprier la matière vue au travers des différentes thématiques découvertes dans les fiches n°2 à 6. Pour plus de facilité et de rapidité, les élèves se basent sur les concepts qu'ils ont soulignés au fur et à mesure des activités réalisées.

Activité 2 – transfert des compétences

Pour compléter cette dernière phase de synthèse, les élèves peuvent expérimenter une œuvre dans le style de Giacometti. Cette activité créative peut être organisée en 3 étapes :

1. Étape de réflexion :

- a. Le choix du support / matière
- b. La sélection de la technique
- c. La détermination du sujet à représenter
- d. L'établissement des caractéristiques de l'œuvre à composer -> d'après la fiche outil

2. Étape de création

3. Étape de présentation : sous forme d'une exposition des œuvres réalisées pouvant être présentée par les élèves à d'autres classes

Objectifs d'apprentissage

La dernière activité repose sur la mobilisation de 3 objectifs :

- objectifs cognitifs (connaissance et savoir-faire intellectuels)
- objectifs psychomoteurs (habileté, savoir-faire gestuels)
- objectifs affectifs (attitudes et savoir-faire sociaux)

Durée estimée : 2 x 50 minutes

Matériel : les fiches n°2-6 et la fiche outil

FICHE OUTIL

Processus de création

Giacometti est un artiste qui s'intéresse à plusieurs disciplines :

-
-
-

La manière de travailler de Giacometti est :

-
-

Carte d'identité

Lieux et dates importants :

L'art chez les Giacometti, c'est une histoire de famille :

Les styles expérimentés par l'artiste

Durant les premières années de sa vie, Giacometti essaie plusieurs styles :

- 1..... :
.....
- 2..... :
.....
- 3..... :
.....

Évolution du style

1. Dans les années 1940

Miniaturisation :
.....

2. Dans les années 1950 - 1960

Élongation :
.....

Représentation symbolique :

- Femme :
- Homme :

Les inspirations de l'artiste

Tout au long de sa vie, Giacometti reste profondément marqué par différentes formes artistiques :

-
-
-
-
-
-

Giacometti et Sartre

Au travers de leurs œuvres, l'artiste et l'auteur diffusent 2 formes de pensée de leur époque :

1.
2.

Caractéristiques des œuvres de Giacometti après les années 1940

Caractéristiques des peintures et dessins :

- Palette :
- Position(s) :
- Mouvement :
- Expressions :
- Points de vue :
- Support(s) :
- Technique(s) :
- Sens :

Caractéristiques des sculptures :

- Matériaux :
- Plans :
- Échelle(s) :
- Relief :
- Aspect :
- Mouvement :
- Expressions :
- Rapport au socle :
- Points de vue :

AKNIN, Francine. 2006/1. « Problématique du rapport au visible chez Alberto Giacometti ». In *Figures de la psychanalyse*, n°13. p. 169-182.

BEAUMELLE (de la), Agnès (dir.).1999. *Alberto Giacometti, la Collection du Centre Pompidou*. Paris : Éditions du Centre Pompidou.

BEAUMELLE (de la), Agnès (dir.). 1999. *Giacometti, œuvres du Centre Pompidou*. Paris : Éd. du Centre Pompidou / RMN.

BEAUMELLE (de la), Agnès (dir.). 2001. *Alberto Giacometti, le dessin à l'œuvre*. Paris : coédition Gallimard / Éditions du Centre Pompidou.

BEAUVOIR (de), Simone. 1987. *Entretiens avec Jean-Paul Sartre*. Paris : Gallimard. pp. 391-392.

BONNEFOY, Yves. 1991. *Alberto Giacometti, biographie d'une œuvre*. Paris : Flammarion.

CLAIR, Jean. 1983. « La Pointe à l'œil ». In *Les Cahiers du Musée national d'art moderne*. n° 11. pp. 64-100.

CLAIR, Jean. 1992. *Le nez de Giacometti. Faces de Carême. Figures de carnaval*. Paris : Gallimard.

DIDI-HUBERMAN, Georges. 1993. *Le Cube et le visage, autour d'une sculpture d'Alberto Giacometti*. Paris : Macula.

DUFAY, Sébastien. 2010. « Retrouver la Face : étude du visage dans les dessins d'Antonin Artaud et d'Alberto Giacometti ». In FLAHUTEZ, Fabrice, GOLDBERG, Itzhak, et VOLTI Panayota (dir.) *Visage et portrait, visage ou portrait*. Paris : Presses universitaires de Paris Nanterre.

DUFRÈNE, Thierry. 1991. *Alberto Giacometti, « Portrait de Jean Genet », le scribe captif*. Paris : Adam Biro.

DUFRÈNE, Thierry. 2007. *Le Journal de Giacometti*. Paris : Éditions Hazan.

DUPIN, Jacques. 1991 (1962). *Alberto Giacometti, textes pour une approche*. Paris : Éd. Maeght ; rééd. Fourbis.

FONDATION GIACOMETTI. 2019. *Giacometti. Histoire de corps*. Guide du visiteur. Paris : Fondation Giacometti.

GENET, Jean. 1958. *L'atelier d'Alberto Giacometti*. Paris : Éd. Barbezat.

GENET, Jean. 2007 (1963). *L'atelier d'Alberto Giacometti*. Paris : Gallimard.

GIACOMETTI, Alberto. 2008. *Écrits. Articles, notes et entretiens*. Paris : Hermann & Fondation Giacometti.

HOHL, Reinhold. 1971. *Alberto Giacometti*. Lausanne : La Guilde du Livre.

KRAUSS, Rosalind. 2007 (4^e éd.). « On ne joue plus ». In *L'Originalité de l'avant-garde et autres mythes modernistes*, Paris : Macula.

PLON, Michel et ROUDINESCO, Élisabeth. 2006. *Dictionnaire de la psychanalyse*. Paris : Fayard.

SYLVESTER, David. 2001. *Giacometti*. Marseille : André Dimanche Éditeur.

WIESINGER, Véronique (dir.). 2007. *L'Atelier d'Alberto Giacometti*. Paris : Éditions du Centre Pompidou / Fondation Alberto et Annette Giacometti. Collection de la Fondation Alberto et Annette Giacometti.

WIESINGER, Véronique. 2007. *Giacometti. La figure au défi*. Paris : Découvertes Gallimard.

WIESINGER, Véronique. 2012. *Alberto Giacometti. Les copies du passé*. Lyon : Éditions Gilles Fage.

Catalogues d'exposition

COLEMAN, James. 2008. *Alberto Giacometti*. Warwickshire (cat. expo., Warwickshire, Compton Verney).

DUFRÈNE, Thierry et WIESINGER, Véronique. 2008. *En perspective Giacometti*. Lyon/Caen/Paris (cat. expo., Caen, Musée des beaux-arts)

Périodiques

« Giacometti entre tradition et avant-garde au musée Maillol ». In *Beaux Art Magazine*. 03.02.2019. Hors-Série. Exposition au Musée Maillol, du 14 septembre 2018 au 20 janvier 2019. Édition Beaux-Arts.

CLEMENT, Éric. 08.02.2018. « Giacometti à Québec. L'art de la Synthèse ». In *LA PRESSE*.

GIACOMETTI, Alberto. Décembre 1946. « La rêve, le sphinx et la mort de T. ». In *Labyrinthe*, n°22-23. Genève : Éditions A. Skira.

HOUNTOU, Julia. 25.06.2019. « Rodin – Giacometti ». In *Cahier du Nouvelliste*. Martigny : Fondation Pierre Gianadda.

SARTRE, Jean-Paul. 1948. « La recherche de l'absolu ». In *Situations III*. Paris : Gallimard. pp. 290.

SARTRE, Jean-Paul. 1978. « Les peintures de Giacometti ». In *Situations IV*. Paris : Gallimard. pp. 36.

Sitographie

BUCALO-MUSSELY, Serena. *Le Cubisme*. Fondation Giacometti. Lien Internet <<<https://www.fondation-giacometti.fr/fr/article/292/le-cubisme> Consulté le 03.04.2020>>

Fondation Giacometti. Lien Internet : www.fondation-giacometti.fr

KAENEL, Philippe. 2013. « Paris sans fin (1969). Giacometti, la photographie et les « écrans » ». In *Études des lettres*, 3-4, p.152-182. Mis en ligne le 15.12.2016. URL : <https://journals.openedition.org/edl/581>>> Consulté le 06.04.2020.

LADIC, Sylvia. 06.03.2016. « L'évolution du socle dans l'art ». In *e-cours-arts-plastiques.com*. Lien Internet << <http://e-cours-arts-plastiques.com/levolution-du-socle-dans-lart-part-1/>>> Consulté le 19.04.2020.

LE MONDE. 27.07.2001. « Giacometti, les figures de l'absence ». Lien internet << https://www.lemonde.fr/archives/article/2001/07/27/giacometti-les-figures-de-l-absence_211071_1819218.html>> Consulté le 03.04.2020.

LES TEMPS MODERNES. Site Gallimard. Lien Internet <<<http://www.gallimard.fr/Catalogue/GALLIMARD/Revue-Les-Temps-Modernes>>>

NEPPI, Enzo. 2005/2. « Éthique et Absolu chez Sartre ». In *Cités*. n° 22, pp. 41-51. Mis en ligne sur Cairn.info le 01.12.2007. Lien Internet << <https://www.cairn.info/revue-cites-2005-2-page-41.htm> >> Consulté le 27.03.2020.

JOURDAIN, Frédéric et PUCCIO, Lucile. 2002. *Les techniques de la sculpture*. Toulouse : musée des Beaux-arts des Augustins. Lien Internet : << <https://www.augustins.org/documents/10180/15596478/stec01p.pdf> >> Consulté le 09.06.2020.

Documentaires

INA.fr. 05.06.2018. *Giacometti, le surréaliste incompris*. Lien Internet : << <https://www.ina.fr/contenus-editoriaux/articles-editoriaux/giacometti-le-surrealiste-incompris/>>> Consulté le 02.04.2020.

VAN ZELE, Michel. 2000. « Alberto Giacometti. Qu'est-ce qu'une tête ». In *Palettes*. Les Films d'ici, Arte France et l'Harmattan T.V. 64 minutes.

OUTILS

Les dossiers pédagogiques déjà existant sur le sujet :

CHOPLIN, Agnès et JOLIVET, Stéphanie. *Alberto Giacometti, une aventure moderne*. 13.03 – 11.06.2019. Villeneuve d'Ascq : La Métropole Européenne de Lille.

Giacometti. Entre tradition et avant-garde. 14.09.2018 – 20.01.2019. Paris : Musée Maillol.

VASSEUR, Cécile. 2018. *L'homme qui marche et le chien*. Alberto Giacometti. Paris : Canopé. Collection Élan Vert – Pont des Arts.

Picasso – Giacometti. 04.10.2016 – 05.02.2017. Paris : Musée Picasso.

Alberto Giacometti. Une rétrospective. 20.04 – 04.09.2016. Rabat : Musée Mohammed VI.

Exposition Giacometti. Espace, tête, figure. 09.03 – 09.06.2013. Musée de Grenoble.

Giacometti. 14.06 – 25.10.2015. Landerneau : Fonds Hélène & Édouard Leclerc.

En Perspective, Giacometti. 17.05 – 31.08.2008. Dossier réalisé par les professeurs relais du Service éducatif du Musée des Beaux-Arts de Caen.

L'atelier d'Alberto Giacometti. 17.10.2007 – 11.02.2008. Paris : Centre Pompidou.

Reconstitution de l'atelier d'Alberto Giacometti à Paris dans l'Institut Giacometti. Fondation Giacometti, Paris © Succession Alberto Giacometti / SABAM | Photographie de la famille Giacometti. 1910 © Andréa Garbald | Giovanni GIACOMETTI. *Bergbach*. 1930. Huile sur toile. 57 x 80 cm. Collection privée | Alberto, GIACOMETTI. *Paysage de montagne à Coltura*. Vers 1920. Huile sur toile. 30 x 30 cm. Fondation Giacometti, Paris © Succession Alberto Giacometti / SABAM | Alberto GIACOMETTI. *Tête de Diego, enfant*. 1914-1915. Plâtre. 27 x 11,1 x 13,8 cm. Fondation Giacometti, Paris © Succession Alberto Giacometti / SABAM | Alberto GIACOMETTI. *Buste d'Ottilia*. 1937-1939. Bronze. 5,4 x 4,5 x 2,4 cm. Fondation Giacometti, Paris © Succession Alberto Giacometti / SABAM | Alberto GIACOMETTI. *Tête d'homme*. 1948-1950. Bronze. 28,1 x 8 x 9,9 cm. Fondation Giacometti, Paris © Succession Alberto Giacometti / SABAM | Alberto GIACOMETTI. *Nu debout sur socle cubique*. 1953. Bronze. 43,2 x 11,4 x 10,5 cm. Fondation Giacometti, Paris © Succession Alberto Giacometti / SABAM | Alberto GIACOMETTI. *Personnage debout*. 1953-1954. Bronze. 27 x 6,7 x 10,6 cm. Fondation Giacometti, Paris © Succession Alberto Giacometti / SABAM | LE TINTORET. *Autoportrait*. 1588. Huile sur toile. 62,5 x 52 cm. conservé au Louvre, Paris. Domaine public | Alberto GIACOMETTI. *Tête d'homme IV*. 1961. Lithographie. 42,5 x 32,5. Fondation Giacometti, Paris © Succession Alberto Giacometti / SABAM | Anonyme. *L'Ombre du soir*. III^e siècle avant l'ère chrétienne. Bronze. 57,50 cm. Musée Étrusque Guarnacci, Volterra. © Musée Étrusque Guarnacci | Alberto GIACOMETTI. *L'homme qui marche*. 1947 - 1948. Bronze peint. 67,3 x 9,5 x 29,2 cm. collection particulière © Succession Alberto Giacometti / SABAM | Anonyme. *Homme marchant*. 1800 avant l'ère chrétienne. Bois peint. 25,7 x 4,2 cm. Conservé au Louvre, Paris. Domaine public | Alberto GIACOMETTI. *Femme debout*. 1956. Plâtre. 30,5 x 7 x 9,5. Fondation Giacometti, Paris © Succession Alberto Giacometti / SABAM | Anonyme. *Le Scribe accroupi*. 2600 avant l'ère chrétienne. Calcaire, bitume, cristal de roche. 53,7 cm, 44 cm, 35 cm. Louvre, Paris. Domaine public | Alberto, GIACOMETTI. *Annette nue assise dans l'appartement de la rue Mazarine II*. 1964. Lithographie. 42,5 x 32,5 cm. Fondation Giacometti, Paris © Succession Alberto Giacometti / SABAM | Antoine Bourdelle entouré de ses élèves (Giacometti est à l'extrême droite). 1922. Fondation Giacometti, Paris © Succession Alberto Giacometti / SABAM | Antoine BOURDELLE. *Apollon au combat*. 1909. Bronze. 67,3 cm x 21 cm x 28 cm. Musée Bourdelle, Paris © Musée Bourdelle | Alberto GIACOMETTI. *Tête de femme (Rita)*. 1937-38. Bronze. 22 x 12 x 15,4 cm. Fondation Giacometti, Paris © Succession Alberto Giacometti / SABAM | Alberto GIACOMETTI. *Figure I*. 1926. Bronze. 63,5 x 27,9 x 25,5 cm. Fondation Giacometti, Paris © Succession Alberto Giacometti / SABAM | Alberto GIACOMETTI. *La Table*, 1933. Plâtre. 148,5 x 103 x 43 cm. Centre Pompidou, Paris © Service de la documentation photographique du MNAM - Centre Pompidou, MNAM-CCI / Dist. RMN-GP | Alberto GIACOMETTI. *Le Couple*. 1926. Bronze, 59,3 x 37,4 x 17,5 cm. Fondation Giacometti, Paris © Succession Alberto Giacometti / SABAM | Alberto GIACOMETTI. *L'Objet invisible*. 1934-1935. Bronze. 152,1 x 32,6 x 25,3 cm. The Museum of Modern Art, New-York © Succession Alberto Giacometti / SABAM | Alberto Giacometti posant à côté des Bourgeois de Calais de Rodin dans le parc du fondeur Eugène Rudier, au Vésinet. 1950 © Patricia Matisse | Constantin BRANCUSI. *Négresse blanche*. 1928. Marbre blanc et noir, pierre et bois. 49,5 x 14,5 x 19. The Art Institute of Chicago © Grant J. Pick Collection | Constantin BRANCUSI. *La Colonne sans fin I*. 1926. Détail de l'atelier Brancusi, reconstitué par Renzo Piano. 1997 © Adagp, Paris | Alberto GIACOMETTI. *Tête de Marie-Laure de Noailles sur double socle*. 1946. Bronze. 30,4 x 8,8 x 10,5 cm. Fondation Giacometti, Paris © Succession Alberto Giacometti / SABAM | Auguste RODIN. *La Danaïde*. 1889. Marbre. 36 x 71 x 53. Musée Rodin, Paris © Musée Rodin | Photographie du défilé des troupes allemandes entrant dans Paris le 14 juin 1940. Archives fédérales d'Allemagne, Koblenz. Domaine public. | Alberto GIACOMETTI. *Simone de Beauvoir*. 1946. Bronze. 13,5 x 4,1 cm. Fondation Giacometti, Paris © Succession Alberto Giacometti / SABAM | Alberto GIACOMETTI. *Petit buste d'Annette*. 1946. Bronze. 16 x 13,6 x 8,3. Fondation Giacometti, Paris © Succession Alberto Giacometti / SABAM | Alberto GIACOMETTI. *Figurine*. 1947. Bronze. 29,1 x 9,4 x 10,2 cm. Fondation Giacometti, Paris © Succession Alberto Giacometti / SABAM | Alberto GIACOMETTI. *Petit buste de Silvio et Buste d'Ottilia*, présentés à l'exposition « Alberto Giacometti – l'Humanité absolue ». 17.10.2020 – 17.01.2021. MNEMA asbl / La Cité Miroir, Liège | Alberto GIACOMETTI. *L'Homme qui marche I*. 1961. Plâtre. 183 cm. Fondation Giacometti, Paris © Succession Alberto Giacometti / SABAM | Simone de Beauvoir et Jean-Paul Sartre à une terrasse de café. Paris. 1940. Domaine public | Sabine WEISS. *Alberto Giacometti dans son atelier*. 1954 © Sabine Weiss | Sabine WEISS. *Alberto Giacometti peignant le portrait d'Annette dans l'atelier*. 1954 © Sabine Weiss | Reconstitution de l'atelier d'Alberto Giacometti. Fondation Giacometti, Paris © Succession Alberto Giacometti / SABAM | © Ville de Toulouse, musée des Augustins, document réalisé par le service éducatif (Frédéric Jourdain, Lucile Puccio, 2002) | Annette GIACOMETTI. *Alberto Giacometti modelant un buste de Yanaihara dans l'atelier*. 1960. Fondation Giacometti, Paris © Succession Alberto Giacometti / SABAM | © Wikimedia | © Ville de Toulouse, musée des Augustins, document réalisé par le service éducatif (Frédéric Jourdain, Lucile Puccio, 2002) | © L'art en boîte. 17 nov. 2010 | © Presse lithographique Krause. 1934. Munich. Wikimedia | © UNAMUR.be | © <https://www.passion-estampes.com> | © <https://www.passion-estampes.com> | Simone de Beauvoir. 1947 © Hulton-Deutsch Collection – Getty | Alexander LIBERMAN. *Alberto, Annette et Diego Giacometti dans l'atelier*. 1951. Fondation Giacometti, Paris © Alexander Liberman. Archives. Succession Alberto Giacometti / SABAM | Alberto GIACOMETTI. Yanaihara traversant la rue d'Alesia. Septembre 1960. Fondation Giacometti, Paris © Annette Giacometti. Archives. Succession Alberto Giacometti / SABAM | Alberto

GIACOMETTI. *Annette d'après nature*. 1954. Bronze. 53.7 x 14.2 cm. Fondation Giacometti, Paris © Succession Alberto Giacometti / SABAM | Alberto GIACOMETTI. *Tête de Diego au col roulé*. Plâtre. 34x13.5x13cm. Fondation Giacometti, Paris © Succession Alberto Giacometti / SABAM | Alberto GIACOMETTI. *Buste de Yanaihara II*. 1961. Plâtre. 36 x 33,5 x 15 cm. Fondation Giacometti, Paris © Succession Alberto Giacometti / SABAM | Alberto GIACOMETTI. *Portrait de Yanaihara*. 1960. Huile sur toile. 92 × 72.6 cm. Fondation Giacometti, Paris © Succession Alberto Giacometti / SABAM | Alberto GIACOMETTI. *Buste de Simone de Beauvoir de profil*. 1946. 13.5 x 9.2 cm. Fondation Giacometti, Paris © Succession Alberto Giacometti / SABAM | Alberto GIACOMETTI. *Diego dans son atelier*. 1965. Lithographie. 42.5 x 32.5 cm. Fondation Giacometti, Paris © Succession Alberto Giacometti / SABAM | Alberto GIACOMETTI. *Annette accoudée dans l'habitation rue Hippolyte-Maindron*. 1960. Lithographie. 42.5 x 32.5 cm. Fondation Giacometti, Paris © Succession Alberto Giacometti / SABAM | Alberto GIACOMETTI. *Les Temps Modernes*. Décembre 1961. N°187. Fondation Giacometti, Paris © Succession Alberto Giacometti / SABAM | Alberto GIACOMETTI. *Homme marchant III*. 1965. Lithographie. 42.5 x 32.5 cm. Fondation Giacometti, Paris © Succession Alberto Giacometti / SABAM | Alberto GIACOMETTI. *Femme debout*. 1956. Bronze. 30.5 x 7 x 9.5 cm. Fondation Giacometti, Paris © Succession Alberto Giacometti / SABAM | Alberto GIACOMETTI. *Homme jouant au billard électrique au Café d'Alésia*. 1961. Lithographie. 42.5 x 32.5 cm. Fondation Giacometti, Paris © Succession Alberto Giacometti / SABAM | Alberto GIACOMETTI. *Le Bar Chez Adrien, rue Vavin I*. 1961. Lithographie. 42.5 x 32.5 cm. Fondation Giacometti, Paris © Succession Alberto Giacometti / SABAM | Alberto GIACOMETTI. *Homme et femme dansant nus debout à mi cuisse I*. 1961. Lithographie. 42.5 x 32.5 cm. Fondation Giacometti, Paris © Succession Alberto Giacometti / SABAM | Alberto GIACOMETTI. *Annette assise devant sa cheminée*. 1961. Lithographie. 42.5 x 32.5 cm. Fondation Giacometti, Paris © Succession Alberto Giacometti / SABAM | Alberto GIACOMETTI. *Le pont Alexandre III*. Lithographie. 42,5 × 32,5. Fondation Giacometti, Paris © Succession Alberto Giacometti / SABAM | Alberto Giacometti. *L'imprimerie Mourlot*. Lithographie. 42,5 × 32,5. Fondation Giacometti, Paris © Succession Alberto Giacometti / SABAM | Alberto GIACOMETTI. *Café dans le hall de la Gare de l'Est III*. Lithographie. 42,5 × 32,5. Fondation Giacometti, Paris © Succession Alberto Giacometti / SABAM | Alberto GIACOMETTI. *La Tour Saint-Jacques et la colonne du Châtelets depuis le café à l'angle du quai de la Mégisserie*. Lithographie. 42,5 × 32,5. Fondation Giacometti, Paris © Succession Alberto Giacometti / SABAM | Alberto GIACOMETTI. *Galerie d'Anthropologie au Muséum d'Histoire naturelle de Paris V*. 1961. Lithographie. 42,5 × 32,5. Fondation Giacometti, Paris © Succession Alberto Giacometti / SABAM | Auguste Dollot. *Galerie d'Anthropologie au Muséum d'Histoire naturelle de Paris*. 1909 © Bibliothèque centrale, MNHN | Gare de l'est vers 1860 © Conway Library, Courtauld Institute of Art | Imprimerie Mourlot. 1974. In KNIGIN, Michael & ZIMILES, Murray. 1974. *The contemporary lithographic workshop around the world*. New York : Van Nostrand Reinhold | Tour Saint-Jacques et la colonne Châtelet. 2008 © Wikimedia | Pont Alexandre III. 2012 © Wikimedia | © L'atelier bande dessinée de l'Amicale Laïque de Tournefeuille | Alberto GIACOMETTI. *Caroline Chez Adrien, rue Vavin I*. 1960. Lithographie. 42,5 x 32,5. Fondation Giacometti, Paris © Succession Alberto Giacometti / SABAM | Alberto GIACOMETTI. *Tabouret et portrait de Caroline dans l'atelier*. 1960. Lithographie. 42,5 x 32,5. Fondation Giacometti, Paris © Succession Alberto Giacometti / SABAM | Alberto GIACOMETTI. *Annette accoudée dans l'habitation rue Hippolyte-Maindron I*. 1960. Lithographie. 42,5 x 32,5. Fondation Giacometti, Paris © Succession Alberto Giacometti / SABAM | Alberto GIACOMETTI. *Sculptures dans l'atelier*. 1960. Lithographie. 42,5 x 32,5. Fondation Giacometti, Paris © Succession Alberto Giacometti / SABAM | Alberto GIACOMETTI. *Le Bar chez Adrien, rue Vavin I*. 1960. Lithographie. 42,5 x 32,5. Fondation Giacometti, Paris © Succession Alberto Giacometti / SABAM

Dossier pédagogique réalisé par l'équipe pédagogique de
l'asbl MNEMA - Centre Pluridisciplinaire de la Transmission de la Mémoire

Dans le cadre de l'exposition *Alberto Giacometti, l'Humanité absolue* à La Cité Miroir
(du 17 octobre 2020 au 17 janvier 2021)

DOSSIER DISPONIBLE EN TÉLÉCHARGEMENT SUR LE SITE WWW.CITEMIROIR.BE

Editeur responsable | Jean-Michel Heuskin | Boulevard de la Sauvenière | 33-35 | 4000 | Liège

LES HAUTS-PIÉMONTS



Wallonie



Province de Liège



Wallonia.be
COMMISSARIAT
GENERAL AU TOURISME

